

# Návod k obsluze

## ComAp WebSupervisor



# Obsah

<b>1. ÚVOD .....</b>	<b>3</b>
<b>2. PŘIPOJENÍ JEDNOTKY K SÍTI POMOCÍ ETHERNETU / WIFI .....</b>	<b>3</b>
2-1 Připojení na Wifi .....	3
<b>3. PŘIPOJENÍ JEDNOTKY K SÍTI POMOCÍ GPRS MODULU.....</b>	<b>3</b>
<b>4. WEBOVÉ PROSTŘEDÍ.....</b>	<b>4</b>
4-1 Registrace.....	4
4-1 Přihlášení.....	8
4-2 Přehledová obrazovka.....	9
4-3 Obrazovka jednotek .....	9
4-4 Podrobnosti jednotky.....	10
<b>5. MOBILNÍ APLIKACE .....</b>	<b>11</b>
5-1 Instalace .....	11
5-2 Přihlášení .....	11
5-3 Úvodní obrazovka .....	12
5-4 Podrobnosti jednotek.....	12
5-5 Ovládání jednotky .....	12

## 1. ÚVOD

Tato příručka obsahuje důležité pokyny a informace o funkcích a provozu systému WebSupervisor. WebSupervisor je cloudová aplikace, která umožňuje vzdálené monitorování, správu a analýzu řady generátorů a zařízení třetích stran odkudkoli.

Aplikace obsahuje mapový přehled všech monitorovaných zařízení s e-mailovými a push notifikacemi v případě výskytu jakýchkoli alarmů. Správa generátorových souprav s nabídkou skupinového zastoupení umožňuje lepší přehled o zařízeních registrovaných pod účtem.

Rozložení obrazovky s podrobnostmi o zařízení lze upravovat podle individuálních potřeb.

**Upozornění:** Systém umožňuje připojení pouze pomocí ETHERNET modulu, nebo pomocí GPRS modulu. Nelze použít oba systémy současně.

## 2. PŘIPOJENÍ JEDNOTKY K SÍTI POMOCÍ ETHERNETU / WIFI

Pokud chceme jednotku připojit do sítě za účelem vzdálené správy, musíme k tomu využít připojení pomocí ethernetového kabelu. Ten se připojuje do zásuvky na rozvaděči.



### 2-1 Připojení na Wifi

Jednotku je možné připojit k Wifi pomocí externího Wifi Routeru podporující **klientský mód**. V případě využití této možnosti je nutné na Vámi zvoleném Wifi routeru podporujícím klientský mód tento router přepnout do tohoto režimu. Poté se může router připojit na vaši běžnou Wifi síť a nasdílet připojení k internetu jednotce přes ethernet. Wifi router není součástí dodávky ALFA IN.

Doporučené Wifi routery s funkcí klient: TP-LINK TL-WR844N  
Zyxel WAP3205 v3  
TP-LINK TL-WR741ND  
TP-LINK CPE220

Wifi router může být instalován ve vzdálenosti max. do 90m od rozvaděče automatiky.  
Pro nastavení routeru se obraťte na vašeho správce síťového připojení.

## 3. PŘIPOJENÍ JEDNOTKY K SÍTI POMOCÍ GPRS MODULU

V případě nedostupnosti ethernetového připojení je možné připojení pomocí GPRS modulu. Ten umožňuje vzdálenou správu jednotky a monitorování pozice.

## 4. WEBOVÉ PROSTŘEDÍ

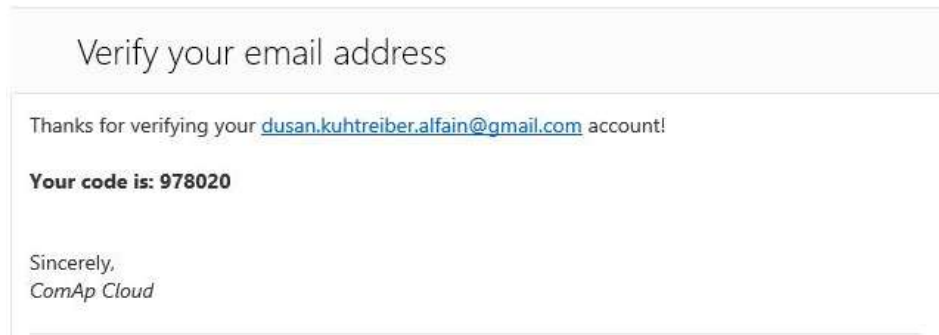
Webová aplikace, která umožňuje neustálé vzdálené monitorování, správu a analýzu elektrocentrál.

### 4-1 Registrace

Pro vzdálený přístup je nutné si vytvořit účet ComAp Cloud Identity na webu WebSupervisor na adrese: <https://www.websupervisor.net/>  
Zde začneme zvolením tlačítka „Sign up for a ComAp Cloud Identity“:


Po stisknutí tlačítka se zobrazí okno pro vytvoření účtu. Zde jako první krok zadáme email.

Poté co zadáme email stiskneme „**Send verification code**“ a na námi zadaný email dorazí ověřovací kód.



Tento kód opíšeme do registračního okna. A stiskneme tlačítko „**Verify code**“

× CLOSE

 ComAp Cloud

Welcome to ComAp portal, your central hub with all the latest ComAp news and information related to your activities and potential purchases with ComAp. To sign up, you must first verify your email. Please enter your email, click the Send button and check your inbox for the verification code.

Verification code has been sent to your inbox. Please copy it to the input box below.

**VERIFY CODE** **SEND NEW CODE**

Poté pokračujeme vytvořením hesla. Heslo musíme zadat dvakrát pro jeho ověření. Pokračujeme stisknutím tlačítka „**Save**“

Welcome to ComAp portal, your central hub with all the latest ComAp news and information related to your activities and potential purchases with ComAp. To sign up, you must first verify your email. Please enter your email, click the Send button and check your inbox for the verification code.

E-mail address verified. You can now continue.


**CHANGE E-MAIL**

Important: Do not share your password with anyone or store it in an insecure manner.

**SAVE**

Na další stránce vyplníme jméno a příjmení. Zvolíme zemi a vyplníme firmu. Po vyplnění pokračujeme stisknutím tlačítka „**Save and continue**“.

× CLOSE


ComAp Cloud

Your country

**Legal notice**

By using ComAp Cloud Identity and ComAp Services, you are agreeing to Terms and Privacy Policy. The Terms contain provision 7 (Warranties and Responsibilities) and 9 (Disclaimers) that the Services and CCI are provided without any warranty of any kind either express or implied, they are offered "as-is" and "as available".


I consent with the [Terms of use](#)

I consent, as a representative of my employer, with the processing of my personal data provided in connection with the registration to the CCI portal and its use under the following [Privacy Policy](#)

**SAVE AND CONTINUE**

Na poslední stránce registračního okna je možnost vytvořit dvoufázové ověření pomocí mobilního zařízení. Pokud chcete přeskočit přidání dvoufázového ověření zvolte „**No, maybe later.**“

× CLOSE


ComAp Cloud

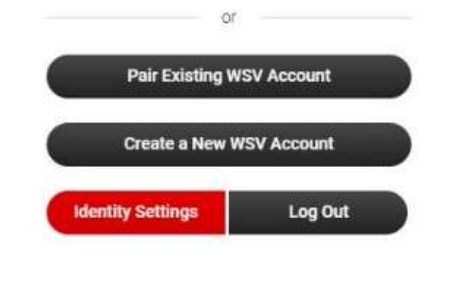
For security reasons and to ensure only you and authorised personnel has access to your account and private ComAp portal details, we suggest that you enable multifactor authentication. (MFA). We use the Microsoft Authenticator application for MFA, and to use it you would need to download it from the App store or Google Play on your mobile device. Do you want to enable MFA with Microsoft Authenticator?

Yes, I have my mobile device ready.

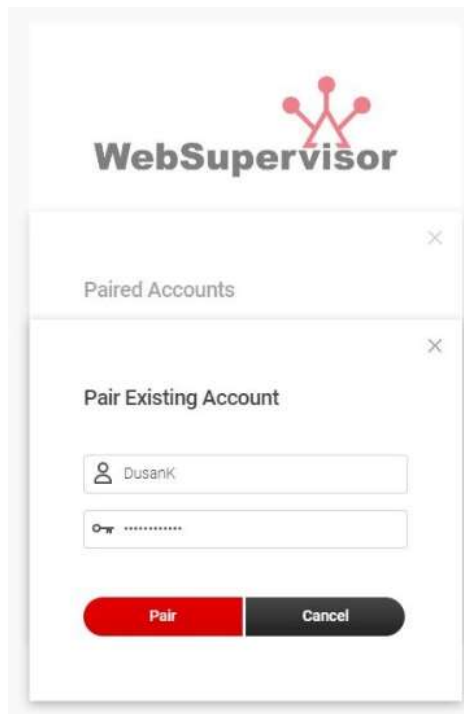
No, maybe later.

**CONTINUE**

Na následující stránce zvolte „Pair Existing WSAccount“



Otevře se Vám možnost zadat přihlašovací údaje. Zde vložíte jednorázové přihlašovací údaje, které jste dostali společně s automatikou.



A dokončíte registraci zpárováním účtu pomocí tlačítka „Pair“. Do prostředí WebSupervisor se poté dostanete stisknutím tlačítka „Login“. Webové prostředí je dále popsáno v části [4-2 Přehledová obrazovka](#).

## 4-1 Přihlášení

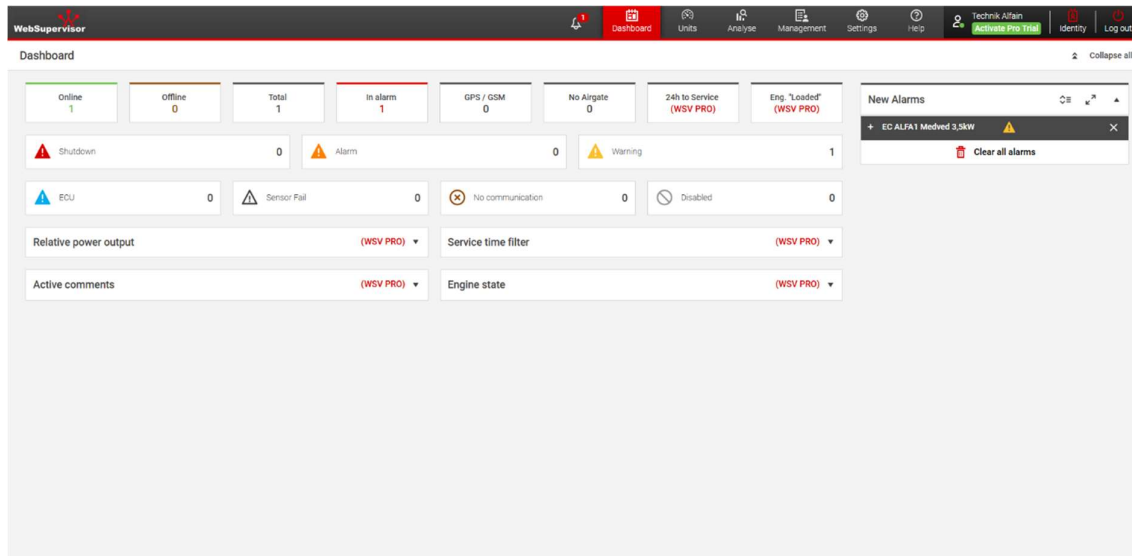
Přihlášení k aplikaci provedete na této adrese: <https://www.websupervisor.net/>

Zde zvolte možnost „**Log In via ComAp Cloud Identity**“. Po stisknutí tlačítka se zobrazí přihlašovací okno. Přihlašovací údaje obdržíte společně s dodávkou automatiky COMAP.



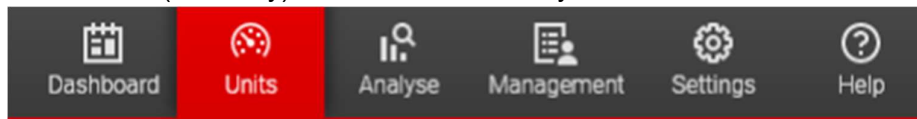
## 4-2 Přehledová obrazovka

Po přihlášení do aplikace se zobrazí přehled informací o všech jednotkách, které jsou připojeny k vašemu účtu. Naleznete zde také zobrazení stavu připojení k internetu a aktuální stav jednotky. Pro každou jednotku je uveden stav alarmů a komunikace: sekce **"New Alarms"**.



## 4-3 Obrazovka jednotek

Sekce „Units“ poskytuje přehled o stavu a poloze sledovaných jednotek. Do sekce "Units" (Jednotky) přejdete kliknutím na ikonu "Units" (Jednotky) na liště hlavní nabídky:



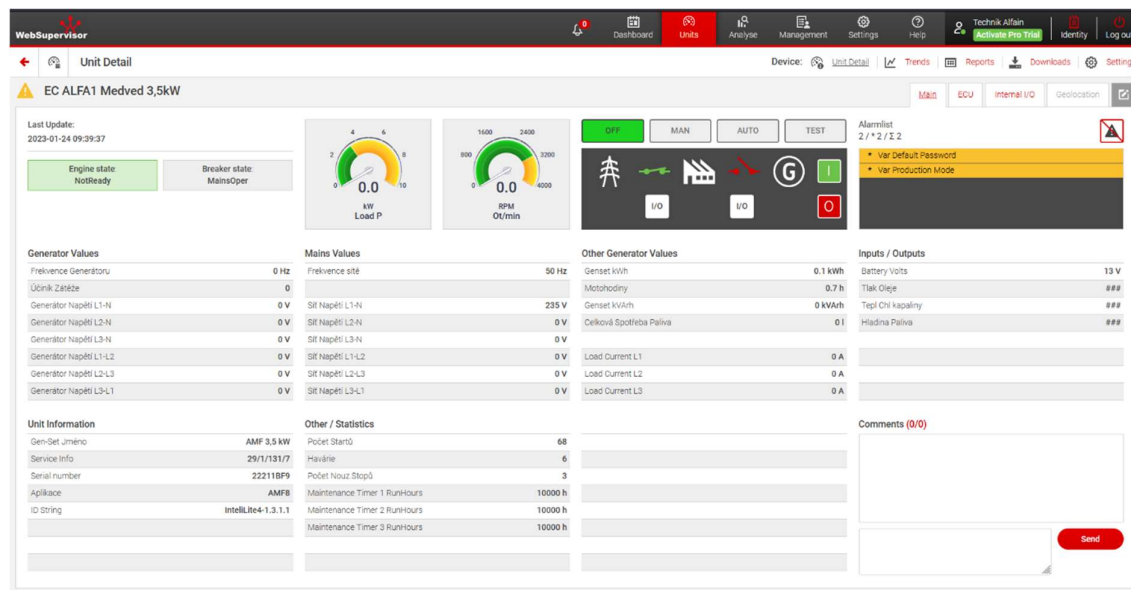
Sekce "Monitored Units" obsahuje seznam všech jednotek registrovaných pod aktuálně přihlášeným uživatelským účtem a také jednotek, které byly s uživatelem sdíleny. Zobrazí se název jednotky definovaný uživatelem. V případě, že jednotka hlásí alarm nebo výstrahu, je název jednotky zvýrazněn, jak je znázorněno na obrázcích níže.



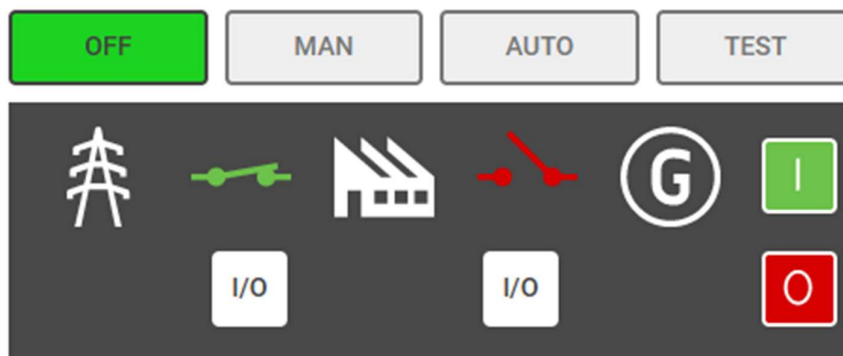
Kliknutím na symbol  se zobrazí podrobnosti o jednotlivé jednotce.

#### 4-4 Podrobnosti jednotky

Pod sekci konkrétní jednotky nalezneme veškeré informace o elektrocentrále, stav sítě, odběr zátěže a napětí na baterii.





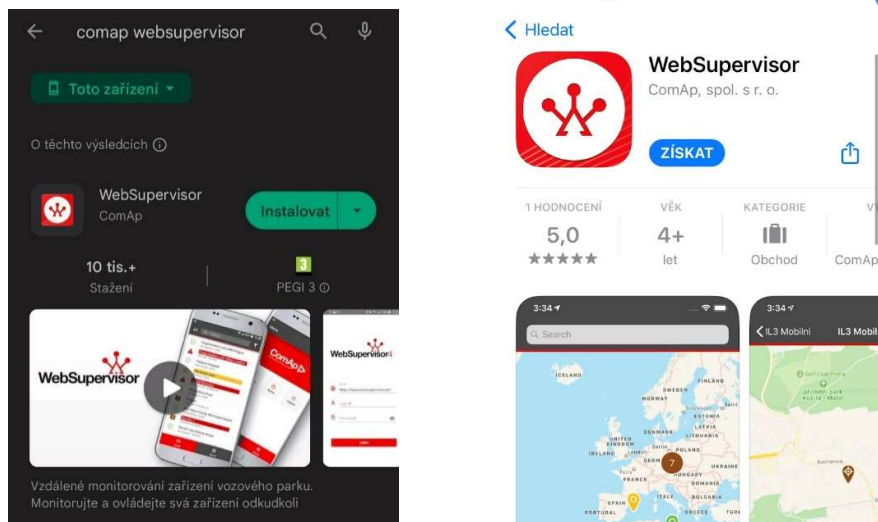
Jednotku můžeme ovládat vzdáleně pomocí ovládacího panelu (obr. Niže). Možnost přepnutí mezi jednotlivými režimy: OFF/MAN/AUTO. Stisknutím tlačítka "TEST" spustíme test generátoru.



## 5. Mobilní aplikace


### 5-1 Instalace

Mobilní aplikaci naleznete ke stažení v obchodu Google Play  nebo App Store 




### 5-2 Přihlášení

Při prvním spuštění aplikace se zobrazí přihlašovací obrazovka. Zde stiskněte tlačítko „PŘIHLÁSIT POMOCÍ COMAP CLOUD IDNETITY“ a přihlaste se pomocí údajů, které jste obdrželi.



Server



**PŘIHLÁSIT**

nebo

**PŘIHLÁSIT POMOCÍ COMAP CLOUD IDNETITY**

[Zásady ochrany soukromí](#)

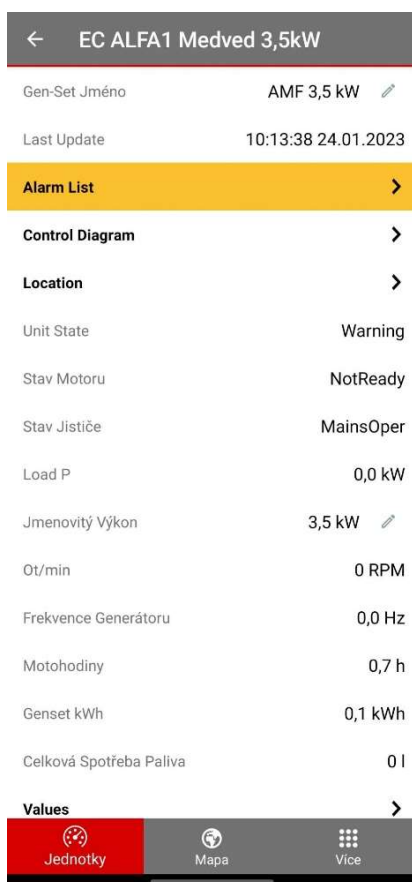
### 5-3 Úvodní obrazovka

Popřihlášení do aplikace se zobrazí přehled informací o všech jednotkách, které jsou připojeny k vašemu účtu. Naleznete zde také zobrazení stavu připojení k internetu a aktuální stav jednotky.



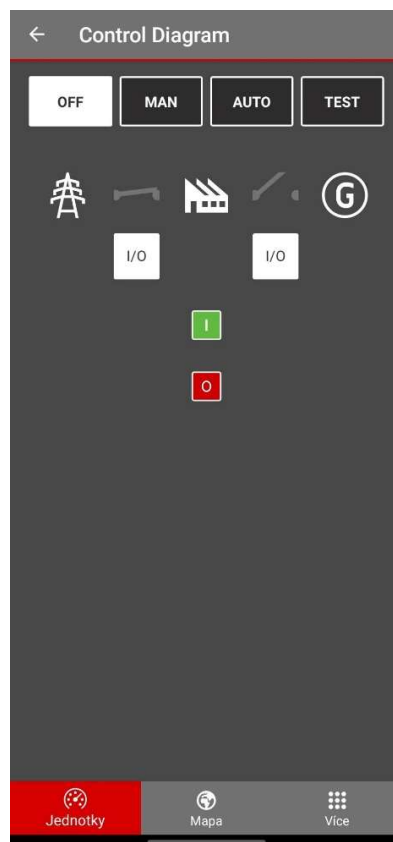
### 5-4 Podrobnosti jednotek

Pod sekci konkrétní jednotky nalezneme veškeré informace o elektrocentrále, stav sítě, odběr zátěže a napětí na baterii.



### 5-5 Ovládání jednotky

Jednotku můžeme ovládat na mobilní aplikaci vzdáleně pomocí ovládacího panelu (obr. Níže). Možnost přepnutí mezi jednotlivými režimy: OFF/MAN/AUTO. Stisknutím tlačítka "TEST" spustíme test generátoru.



Tento manuál slouží pouze jako rychlý průvodce aplikací WebSupervisor. Podrobný návod k použití naleznete zde:

